

Högskoleverkets kvalitetsutvärderingar 2011 - 2014

Självvärdering

Lärosäte: Göteborgs universitet	Utvärderingsärende reg.nr 643-03211-11
Område för yrkesexamen: Logopedi	Examen: Logopedexamen



Inledning

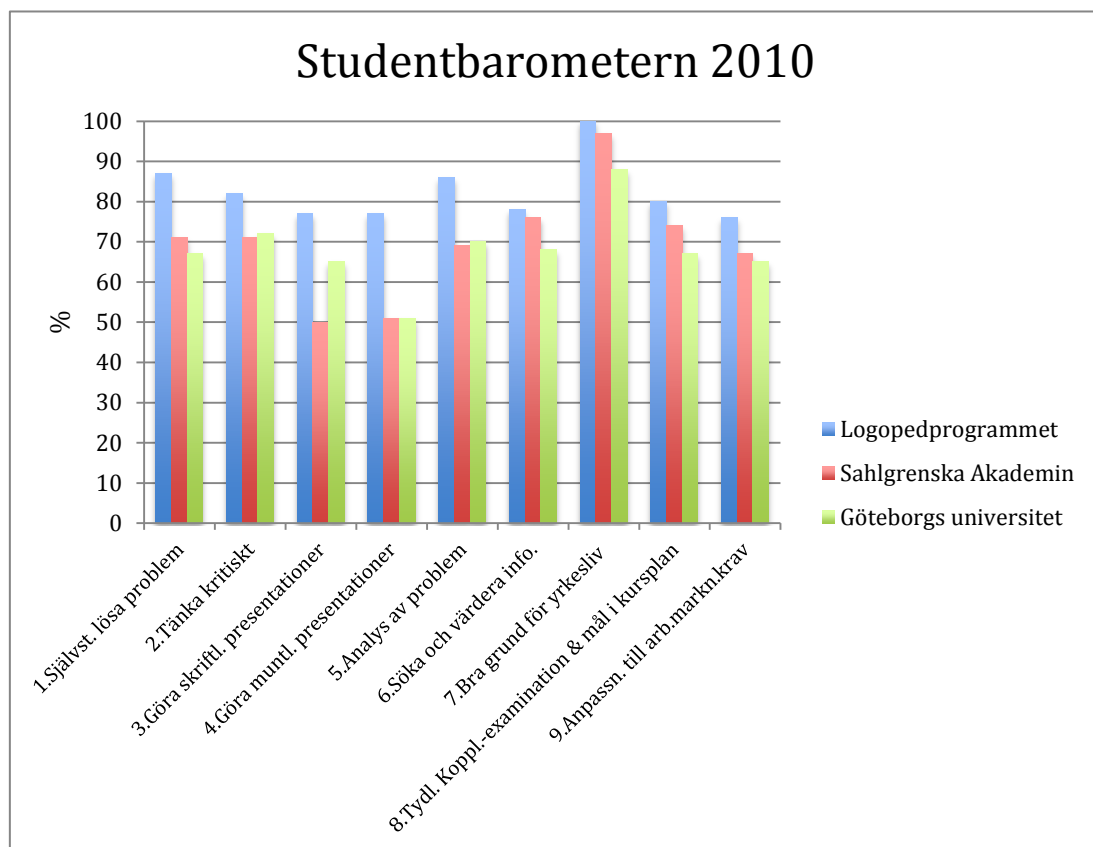
Logopedprogrammet i Göteborg är ett **väl sammanhållet program**. Kurserna i logopedi, lingvistik, medicin och psykologi är **integrerade** genom hela utbildningen och samlas under den aktuella terminens inriktning. Till exempel har termin 2 *barn - språk* som inriktning och ett barns språkstörning belyses logopediskt (i kursen Språkstörningar hos barn), medicinskt (i kursen Barnmedicin), lingvistiskt (i kursen Språkutveckling hos barn och ungdomar) och psykologiskt (i kursen Utvecklingspsykologi). Flera strimor, den **vetenskapliga**, den **kliniska** och den **terapeutiska** påbörjas tidigt och löper sedan genom hela programmet. Viktiga generiska kompetenser synliggörs genom **kompetenstemata** för varje läsår. Den **verksamhetsförlagda utbildningen** pågår under termin 3, 5, 6 och 7. Den allra första veckan (termin 3) är auskultation men under den sista perioden har studenten nått en hög grad av självständighet på sin kliniska praktik och kan omsätta teoretisk kunskap i praktiskt arbete.

Under våren 2010 genomfördes en universitetsgemensam programöversyn, Better Learning in University Education (BLUE 11). Auditgruppen för logopedprogrammet sammanfattar sin rapport med:

"Sammanfattningsvis genomförs programmet av lärare med hög både pedagogisk och vetenskaplig/ämnesmässig kompetens, tillsammans med väl insatta och engagerade studenter. Man genomför kontinuerlig översyn och utveckling av programmet och har väl fungerande system för studentinflytande och för uppföljning av studenterna."

[Auditrapport BLUE11 för logopedprogrammet]

Under 2010 genomförde Göteborgs universitet den sk **Studentbarometern**, en enkätundersökning som vände sig till universitetets samtliga studenter (enkäten skickades till totalt 10221 av universitetets ca 38900 studenter). Från materialet har vi analyserat och jämfört **logopedstudenters** svar med svar från **fakulteten** i övrigt och med svar från **universitetet** i övrigt. De frågor som studenterna har svarat på rör främst **generiska kompetenser** men också hur **examinationen** är kopplat till mål i kursplan och hur studierna **förbereder för kommande yrkesliv**. Resultaten ska tolkas med viss försiktighet eftersom gruppernas storlek inte är densamma. Vi väljer ändå att presentera resultaten här eftersom vi anser att de är intressanta och kan ge en bild av hur logopedstudenter upplever sina studier vid logopedprogrammet i Göteborg.



Resultat från studentbarometern 2010, logopedprogrammets resultat i jämförelse med Sahlgrenska akademien och Göteborgs universitet. Påståande 1-6 rör huruvida studierna utvecklat studentens förmåga till att göra olika saker. Antal deltagare som svarade på enkäten var för Logopedprogrammet 22 av totalt 100 studenter; Sahlgrenska Akademin 589 av totalt ca 6500 studenter; Göteborgs universitet 3391 av totalt ca 38900.

Kursöversikt, logopedprogrammet.

Nedanstående tabell visar en översikt över samtliga kurser på programmet. Vi tror att översikten underlättar läsningen av självvärderingen. Tabellen återfinns i utbildningsplanen för logopedprogrammet.

KURSÖVERSIKT LOGOPEDPROGRAMMET

Termin	Kurser i logopedi	Kurser i medicin	Kurser i lingvistik	Kurser i psykologi	hp
T1	LOGOPEDI (3 hp) Introduktion i logopedi, 3 hp	MEDICIN (10 hp) Anatomi, 5 hp Fysiologi, 5 hp	LINGVISTIK (17 hp) Talets produktion, perception & akustik 1, 7 hp Taltranskription, 3 hp Introduktionskurs i lingvistik, 7 hp		30hp
T2	LOGOPEDI (10 hp) Språkstörningar hos barn och ungdomar, 10 hp	MEDICIN (6 hp) Barnmedicin, 6 hp	LINGVISTIK (7 hp) Språkutveckling hos barn och ungdomar, 7 hp	PSYKOLOGI (7 hp) Utvecklingspsykologi, 7 hp	30hp
T3	LOGOPEDI (8 hp) Språkstörningar hos vuxna, 6 hp Praktisk logopedi 1, 2 hp	MEDICIN (6 hp) Neurologi och psykiatri, 6 hp	LINGVISTIK (9 hp) Neuro- och psykolingvistik, 9 hp	PSYKOLOGI (7 hp) Kognitions- och kommunikationspsykologi, 7 hp	30hp
T4	LOGOPEDI (8 hp) Talstörningar hos vuxna, 4 hp Röst- och sväljningsstörningar, 4 hp	MEDICIN (3 hp) Öron-näs-halssjukdomar, 3 hp	LINGVISTIK (12 hp) Talets PPA/2, 6 hp Talets PPA/3, 6 hp	PSYKOLOGI (7 hp) Personlighetspsykologi, 7 hp	30hp
T5	LOGOPEDI (21 hp) Talstörningar hos barn och ungdomar, 6 hp Projektarbete i logopedi, 3 hp Praktisk logopedi 2, 12 hp			PSYKOLOGI (9 hp) Undersökningsmetodik och statistik, 9 hp	30hp
T6	LOGOPEDI (19 hp) Praktisk logopedi 3, 13 hp Förhållningssätt, 2 hp Forskningsseminarier, 4 hp	MEDICIN (5 hp) Audiologi, 5 hp	LINGVISTIK (6 hp) Kommunikationsanalys, 6 hp		30hp
T7	LOGOPEDI (30 hp) Röst- och talmetodik, 3 hp Fördjupningsseminarier, 3 hp Pedagogiska perspektiv på logopedens arbete, 4 hp Forskningsseminarier med vetenskapsteori, 4 hp Valbart kursmoment, 7 hp Praktisk logopedi 4, 6 hp Tal- och språkstörningar hos skolbarn, 3 hp				30hp
T8	LOGOPEDI (30 hp) Examensarbete i logopedi, 30 hp				30hp
TOT:	LOGOPEDI 129 hp T 1– 6: Grundnivå (69 hp) T 7– 8: Avancerad nivå (60 hp)	ALLMÄN och SPECIELL MEDICIN 30 hp Grundnivå	LINGVISTIK 51 hp Grundnivå	PSYKOLOGI 30 hp Grundnivå	240hp

Ansvariga för arbetet med självvärderingen har varit Ingrid Behrns (lektor, programansvarig) och Lena Hartelius (professor i logopedi, ordförande i Programkommittén för audiologi och logopedi). Innehållet i självvärderingen har diskuterats i lärargruppen på logopedprogrammet 111124, med studentrepresentanter från logopedprogrammet 111128 samt med föreläsare från läkarprogrammet vid Göteborgs universitet 111124.

Källhänvisningar:

I texten är hänvisningar till källor angivna med **hakparenteser**. Text [Studentresultat, exempel 1] eller [Avnämarens enkät, 2010]

De olika källorna utgörs av studentresultat, resultat från alumnundersökningar, kursutvärderingar etc. Källorna finns tillgängliga på logopedprogrammet@gmail.com

Lösenord till sidan fås genom att kontakta Ingrid Behrns via e-post eller telefon.

E-post: ingrid.behrns@neuro.gu.se

Telefon: 031-7866883.

Pga. det begränsade utrymmet i självvärderingen är exemplen alltid korta utdrag ur längre textavsnitt. På den hemsidan presenteras den aktuella källan i sin helhet. Vad gäller studentresultaten så finns även flera exempel på samma examinationsuppgift.

För studentresultat är exemplen numrerade i den ordning de förekommer i texten. På dokumentet som återfinns i sin helhet på hemsidan finns också angivet vilken kurs examinationen ingår i samt vilken termin kursen ges.

Som källa anges även videofilmad material och audioinspelningar som finns på hemsidan.

På hemsidan finns också en analys av hur examensmålen i självvärderingen relateras till programmets olika kurser, kursplanemål och examinationsform.

Källorna kan även göras tillgängliga digitalt (usb-minne) eller som pappersversioner. Kontakta då Ingrid Behrns.

Del 1

Examensmål 1

visa kunskap om områdets vetenskapliga grund och insikt i aktuellt forsknings- och utvecklingsarbete samt kunskap om sambandet mellan vetenskap och beprövad erfarenhet och sambandets betydelse för yrkesutövningen

Studenternas kunskap om logopedi som vetenskap och forskningsämne och deras förmåga till kritisk reflektion, analys och värdering av logopedisk forskning byggs upp successivt från termin 1 till termin 8, som en vetenskaplig "strimma". Termin 1-4 ryms det inom momentet Klinisk Dialog (KD) som beskrivs närmare nedan. Termin 5 sker det genom teoretisk och praktisk (projektarbete) examination på kursen Undersökningsmetodik och statistik, på termin 6 genom Forskningsseminarier, där publicerad forskning granskas enligt peer review-modell och studenterna får vara både granskare och redaktörer enligt gängse modell inom vetenskapliga tidskrifter. Termin 7 börjar arbetet med projektplan inför examensarbetet (inom ramen för kursen Forskningsseminarier med vetenskapsteori), en plan som presenteras och revideras efter opponering och synpunkter. Åttonde och sista terminen ägnas helt åt examensarbetet.

1.1 Vi menar att ett målmedvetet och långsiktigt arbete med vetenskap och forskningsmetodik är nödvändigt. Vi vet att studenterna kan relatera logopedisk forskning till forskning inom angränsande områden, att de kan diskutera olika forskningsrön och kritiskt granska tidigare forskning därför att vi ser dem resonera och argumentera i projektarbetet, i artikelgranskningen och i examensarbetet (förutom de examensarbeten som lämnats för granskning, se exempel 1-3 nedan).

Exempel A. Projektarbete t 5 Kursen Forskningsmetodik och statistik ges av Psykologiska institutionen i samarbete med lärare från enheten för logopedi, som tillhandahåller underlag för ett projektarbete, där studenterna får bearbeta och analysera logopediska forskningsdata och sedan skriva en kort rapport kring sina fynd. Kriterierna för godkänd kurs är deltagande i de statistiklaborationer för databearbetning, två handledningstillfällen samt muntlig och skriftlig presentation av en 4-5 sidor lång projektrapport. Senaste kurstillfället inkluderade bland annat arbeten om grammatisk språkproduktion hos 10-åriga barn med isolerad gomspalt [Studentresultat, exempel 1], en enkätstudie av logopedstudenters hälsorelaterade livskvalitet [Studentresultat,

exempel 2], samt uppföljning av Intensiv stamningsterapi [Studentresultat, exempel 3].

Exempel B. Artikelgranskning forskningsseminarier t 6 Under termin 6 genomför studenterna artikelgranskningar enligt peer-review modell där de presenterar sin kritik och sin rekommendation när det gäller publicering/icke publicering både muntligt och skriftligt [Studentresultat, exempel 4-6]. Kriterier för godkänd kurs är författande av review-utlåtande gällande två artiklar samt sammanställa två andra review-utlåtande till ett editorutlåtande. Utlåtandena visar på genomgående på insikter i logopedins vetenskapliga grund och mogna avväganden när det gäller möjligheter till förbättring av redan genomförda studier.

Exempel C. Examensarbete I examensarbetet examineras studenternas vetenskapliga kunskaper och insikter och uppsatserna håller en genomgående hög kvalitet. De kriterier som ligger till grund för bedömningen av godkänd/icke-godkänd är relativt detaljerade (och ger ett kvalitativt underlag som skulle kunna användas för bedömning enligt en differentierad skala). De är beslutade i nationell samverkan mellan logopedprogrammen och är kända av handledare, examinatorer och studenter i förväg.

I ett av de icke slumpade examensarbetena undersöks om det finns en skillnad i logopedstudenternas röster mellan termin 1 och termin 8. Detta examensarbete är en representativ, snarare än excellent, uppsats och studien är intressant dels för att den utvärderar ett utbildningsmoment på programmet men också för att den leder till diskussioner om en central metod inom logopedisk diagnostik och forskning, nämligen perceptuell analys [Studentresultat, exempel 7].

1.2 Relationen/sambandet mellan vetenskapliga resultat och klinisk verksamhet är komplex(t) och avståndet mellan forskning och tillämpning är ofta större än vad som är önskvärt, inte bara inom logopedi. Eftersom logopedi är en ung och snabbt växande vetenskap är en tät kontakt mellan forskare och logoped nödvändigt för att möjliggöra ett vetenskapligt arbetssätt hos logopeden och kliniskt relevanta frågeställningar hos forskaren. Vi försöker tydliggöra sambandet genom att introducera temat Evidensbaserad praktik inom logopedi inom ramen för Klinisk Dialog (termin 5-6). Kompetenstemat för termin 5-6 är Att hitta sin yrkesroll och att arbeta i team och studenterna får där i uppgift att med utgångspunkt från en klinisk frågeställning genomföra en s.k. CAT/CAP (Critically Appraised Topic/Paper). Kriterierna för godkänd kurs är en muntligt och skriftligt presenterad CAP där studenterna i grupper om 2-3 har sökt och värderat vetenskaplig information kring ett givet ämne. Ett par exempel på CAPs vid senaste kursen är de kliniska frågeställningarna "Vilka effekter på orofaciala funktioner har behandling med gomplatta för barn med Downs syndrom?" [Studentresultat, exempel 8]

och "Finns det evidens för behandling med botulinumtoxin A (botox) respektive sensorisk stimulering vid dregling hos barn med funktionsnedsättning?" [Studentresultat, exempel 9]. Dessa exempel visar att studenterna på ett övertygande sätt kan analysera kliniska frågeställningar i förhållande till logopediska forskningsresultat och kritiskt analysera och diskutera olika forskningsrön.

1.3 Sambandet mellan vetenskap och beprövad erfarenhet kan sägas vara dynamiskt snarare än statiskt och vetenskapliga rön ska omsättas i klinisk praxis. Detta fordrar att man inte bara är teoretiskt väl orienterad, utan att man kan resonera kring enskilda personers/patienters behov och önskemål. Främst tre typer av lärandeaktiviteter gynnar studenternas utveckling i det här avseendet: **(1) Fallbeskrivningar** ingår som examination i flera av de logopediska kurserna, till exempel kursen Talstörningar hos vuxna, **(2) Fördjupningsseminarierna** termin 6 och 7 är inriktade på behandling och innehåller moment som handlar om värdering och implementering av olika behandlingsmetoder, **(3) flera av examensarbetena** utgörs av utvärdering av intervention.

Studenterna visar i konkreta uppgifter att de kan generalisera från studier till kliniskt arbete med enskilda personer och ta ställning till vad som är god praxis. Detta sker i fallbeskrivningar, i diskussioner kring behandlingsval och i studier bestående av utvärdering av intervention. Förutom exemplen ovan (CAPs) implementerades en kommunikationsträningssmetod för närstående i ett examensarbete 2011 (ett av de slumpade examensarbetena). I studien utvärderades metoden i tre dyader (bestående av en person med Parkinsons sjukdom och en närstående). Resultatet visade att 4/6 deltagare upplevde en förbättrad kommunikation efter intervention. Denna förbättring gick dock ej att observera i samtalsinteraktionen, vilket (bland annat) visar på diskrepansen mellan det objektivt mätbara och den subjektiva patientupplevelsen, något som visar på vikten av olika typer av utvärderingsinstrument (se tabellöversikt) och problematiseras i uppsatsen.

Översikt datainsamling - instrument som användes vid respektive tillfälle i de fyra faserna, inklusive intervention och videoinspelning.

Fas	1			2			3			4			
Tillfälle	1	2	3	1	2	3	1	2	3	1	2	3	
	X			X									
		X											
			X										
	X						X				X		
		X						X			X		
			X						X			X	
		X						X			X		
			X					X			X		
					X	X	X						
	X	X	X	X	X	X	X	X	X	X	X	X	

Instrument
 FOC¹ + BSF²
 CWT³
 ToM-texter
 Torner
 COAST⁴/ carerCOAST
 GDS⁵
 Ordflöde
 Token test

Intervention
 SPPARC⁶

Videoinspelning

¹Functional Outcome Questionnaire in Aphasia, ²Bedömning av Förändring i Samtalsinteraktion, ³Color Word Interference, ⁴Communication After Stroke scale, ⁵Geriatric Depression Scale, ⁶Supporting Partners of People with Aphasia in Relationships and Conversation

Kommunikationsträning
 för närstående till
 personer med Parkinsons
 sjukdom - en
 pilotstudie

Examensarbete 2011

Övrigt: Forsknings"strimman" (T1-8) innehåller ett flertal **examinationsformer**, som t ex skriftlig tentamen, statistiklaboration, projektarbete, artikelgranskning(ar), fallbeskrivningar och - analyser, uppläggning av (interventions)studier. Studentbarometern 2010 [Studentbarometern, 2010] visar att studenterna på logopedprogrammet i hög grad (cirka 80%) upplevde att studierna utvecklade deras förmåga till självständig problemlösning, kritiskt tänkande och att söka och värdera information, vilket är en signifikant större andel än studenter på övriga Sahlgrenska akademien eller Göteborgs universitet.

För att säkerställa att examensarbetena håller god nationell och internationell nivå, sker extern granskning av ett par slumpmässigt utvalda examensarbeten varje år som granskas av bedömare inom Sverige. Våra iakttagbara goda studentprestationer stöds också av det faktum att under 2005-2010 har 20 (av totalt 68) examensarbeten efter viss omarbetning resulterat i publicerade artiklar i refereegranskade internationella tidskrifter. Dessutom uppger 51% av tidigare studenter i alumnenkäter att utbildningen förberedde dem **väl** för forskningsarbete, 35% uppgav i viss mån. Det uppfattar vi som ett gott resultat även om det överträffas av att 87% tyckte att utbildningen förberedde väl för arbete inom sjukvården.

I auditgruppens rapport i samband med kvalitetsutvärderingen BLUE11 vid Göteborgs universitet framhölls enhetens medvetna satsning på ämneskompetens med integrering av aktuell och relevant forskning hos lärarna som en tillgång och en av utbildningens starkaste sidor.

Grad av måluppfyllelsen gällande examensmål visas tydligt när det gäller examensarbetena och vi har försökt visa hur delmål på vägen uppfylls. Under den period som självvärderingen avser har inget examensarbete blivit underkänt, inte heller tidigare sedan många år tillbaka har något examensarbete befunnits vara under

godkändgränsen. Tydliga och kvalitativt höga kriterier för uppfyllandet av examensmålet och för delmål bidrar till den goda måluppfyllelsen.

Mål i examensbeskrivningen	Kurs	Mål i kursplan	Lärandeaktivitet	Examinationsform
Kunskap och förståelse - För logopedexamen ska studenten visa kunskap om områdets vetenskapliga grund och insikt i aktuellt forsknings- och utvecklingsarbete samt kunskap om sambandet mellan vetenskap och beprövad erfarenhet och dess betydelse för yrkesutövningen	<i>Talets produktion, perception och akustik III</i> , 6 hp, termin 4 (fonetik)	Redogöra för olika aspekter på perception av tal hos speciella grupper av lyssnare, t ex barn, hörselskadade, språkinlärare	Genomföra ett eget projekt inom fonetik med logopediska frågeställningar som rör perception.	Skriftlig rapport samt muntlig redovisning. <i>Exempel</i> på rapportens titel: - Uppmärksamhetsriktad perception - Jämförelse av enspråkiga och flerspråkiga barns perception av fyra olika dialekter
	<i>Undersökningsmetodik och statistik</i> , 9 hp, termin 5 (psykologi)	Redogöra för grunderna för beskrivande statistik	Föreläsningar, laborationer med statistikuppgifter	Laborationsrapport.
	<i>Projektarbete i logopedi</i> , 3 hp, termin 5 (logopedi)	Använda grundläggande statistisk analys och dra slutsatser av resultaten	Genomföra ett mindre projekt inom logopedi. Studenten ska tillsammans med en kursare tillämpa kunskaperna från kursen Undersökningsmetodik och statistik genom att välja statistisk analysmetod och sedan tillämpa den på tillhandhållen logopedisk data.	Skriftlig projektrapport samt muntlig redovisning. <i>Exempel</i> på rapportens titel: - Tolkning av underförstådd information i text: betydelse av ålder, utbildning, läsvanor och kön. - Parkinsons sjukdom och stamning.
	<i>Forskningsseminarier</i> , 4 hp, termin 6 (logopedi)	Diskutera och bedöma vetenskapliga artiklar samt och uppvisa en förmåga till kritisk granskning och ett vetenskapligt förhållningssätt i tanke och argumentation	Genomföra en refereegranskning av forskningsartikel samt skriva ett redaktörsutlåtande	Skriftlig redaktörsrapport samt muntlig redovisning <i>Exempel</i> på rapportens slutsats: Återsänd manuskriptet till författaren för mer omfattande förändringar enligt följande: Förtydliga strukturen; Redogör för vilka urvalsmetoder som använts för deltagarna. Detta är av största vikt för att kunna reduplicera arbetet och stärka dess evidens.
	<i>Forskningsseminarier och vetenskapsteori</i> , 4 hp, termin 7 (logopedi)	Förklara det tänkta projektets (examensarbetets) vetenskapliga frågeställning utifrån vetenskapsteoretisk inriktning	Under handledning planera examensarbetet Sammanställa en projektplan och diskutera denna.	Muntlig redovisning av egen projektplan för examensarbetet och granskning av kurskamrats projektplan.
	<i>Examensarbete i logopedi</i> , 30 hp, termin 8 (logopedi)	Jämföra de egna forskningsresultaten med publicerade vetenskapliga studier och urskilja och bedöma det egna bidragets betydelse	Litteratursökning, kritiskt läsa och värdera tidigare forskning, författande av bakgrund till examensarbete. I diskussionsdelen sedan relatera den aktuella studiens resultat med tidigare forskning.	Examensarbete. Presentation och försvar av examensarbete under seminarium.

Exempel på hur första examensmålet är relaterat till olika kursplanemål, lärandeaktiviteter och examinationsformer. För olika examinationskriterier, se texten

Examensmål 2

visa såväl bred som fördjupad klinisk, pedagogisk och terapeutisk kunskap om habilitering och rehabilitering av röst-, tal-, språk- och sväljstörningar

Examensmålet visar på **komplexiteten** i den logopediska verksamheten, där kliniska, pedagogiska och terapeutiska aspekter ska kunna anläggas på många olika typer av kommunikations- och sväljningsproblem både hos barn och vuxna. För att synliggöra de olika aspekterna av logopedisk verksamhet har varje läsår ett **övergripande tema** i form av en generisk kompetens som skall utvecklas just det året. **År 1** handlar detta om det **kliniska perspektivet** (Att bli klinisk bedömare och behandlare: att observera, diagnostisera, planera och behandla), **år 2** om det **pedagogiska perspektivet** (Att informera och handleda, att företräda logopedisk kompetens), **år 3** om det **terapeutiska perspektivet** (att hitta sin yrkesroll och arbeta i team) och år 4 om det vetenskapliga perspektivet (Att granska, planera, genomföra, sammanställa och presentera forskning, se examensmål 1). Eftersom examinationsformerna under de olika läsåren är utformade i relation till kompetenstemata, får studenterna därmed en säkerhet i att växla mellan de olika perspektiven.

Den **kliniska** kunskapen byggs upp utifrån de medicinska kurserna samt kurserna i lingvistik, fonetik och psykologi termin 1-4. Till dessa ämnen läggs de grundläggande logopediska kurserna om språk-, tal-, röst- och sväljningsstörningar hos barn, ungdomar, vuxna och äldre som i princip ges termin 2-5. Termin 5-6 återkommer logopediska frågeställningar i ett antal fördjupningsseminarier där fokus ligger på intervention. Där får studenterna tillfälle att fördjupa sina kliniska kunskaper och diskutera olika behandlingsmetoder, hur de är utformade och upplagda, vad som kan tänkas vara verksamt och inte, och hur de lämpligen kan utvärderas.

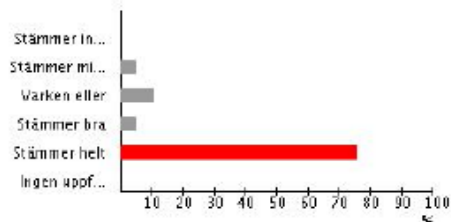
Det **pedagogiska** perspektivet är av stor vikt eftersom vi, genom enkäter, vet att drygt 40% av tillfrågade avnämare uppgav att logopederna arbetade konsultativt. Informera och handleda är kompetenstema för år 2 och studenterna får i flera olika examinationer, t ex i Klinisk Dialog, pröva på att framställa informationsmaterial, lägga upp en muntlig information till närstående etc. Termin 7 ges en särskild kurs, Pedagogiska perspektiv på logopedens arbete 4 hp, där studenterna bland annat observerar en logoped i mötet med patient, närstående, förälder, student, kollega etc. och analyserar situationen utifrån ett pedagogiskt perspektiv. För godkänd kurs krävs att de ger en skriftlig rapport av observationen och diskuterar sin analys vid ett seminarium. (De logopeder som blir observerade får också ta del av den skriftliga observationen efteråt.)

Stommen i det **terapeutiska** perspektivet utgörs givetvis av verksamhetsförlagd utbildning, VFU (auskultation termin 3 och praktik termin 5-7), Klinisk Dialog (termin 1-6) men det är i momenten Samtalsmetodik och Handledning i professionellt förhållningssätt som perspektivet fördjupas. Mer om resultaten av arbeten inom dessa kurser återfinns under examensmål 5 och 8.

Vi vet att studenterna visar bred liksom fördjupad **klinisk kunskap** och kan analysera och utvärdera verkamma beståndsdelar hos och terapeutiska aspekter av olika behandlingsmetoder därför att de i flera lärandeaktiviteter och examinationer får tillfälle att göra detta. Fördjupningsseminarierna termin 6 (språkstörningar hos barn och vuxna) fokuserar t ex på utvärdering av olika behandlingsmetoder t ex constraint-induced language therapy respektive närståendeträning vid afasi och neuroanatomiska korrelerat till förbättring, olika typer av intervention vid fonologiska svårigheter hos barn, samt evidens för Lidcombe-metoden vid stamning. Termin 7 handlar seminarierna om talstörningar hos barn och vuxna och omfattar t ex evidens för olika typer av intervention vid dysartri, behandling av dysfagi och dregling hos barn samt logopediska insatser som gäller kommunikativ funktion vid ventilatorvård.

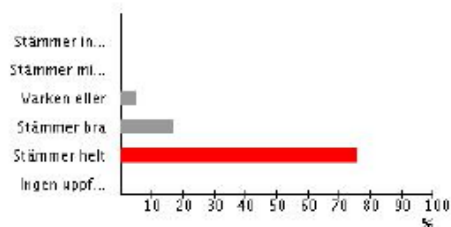
Ambitionen är att göra de logopediska kurserna kliniskt relevanta och kursvärderingsexempel från senaste kursen om Talstörningar hos vuxna visar att vi är på rätt väg:

11. Litteraturfrågorna underlättade min inläring och förståelse



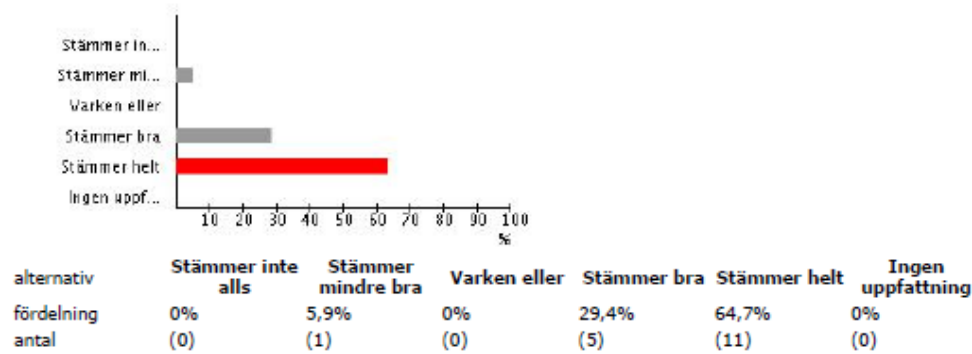
alternativ	Stämmer inte alls	Stämmer mindre bra	Varken eller	Stämmer bra	Stämmer helt	Ingen uppfattning
fördelning	0%	5,9%	11,8%	5,9%	76,5%	0%
antal	(0)	(1)	(2)	(1)	(13)	(0)

12. Arbetet med fallbeskrivningen underlättade min inläring och förståelse



alternativ	Stämmer inte alls	Stämmer mindre bra	Varken eller	Stämmer bra	Stämmer helt	Ingen uppfattning
fördelning	0%	0%	5,9%	17,6%	76,5%	0%
antal	(0)	(0)	(1)	(3)	(13)	(0)

14. Examinationen krävde att jag verkligen förstod vad kursen gick ut på



(Kursvärderingen finns i sin helhet på den interna nätsidan.)

Vi kan se att studenterna även visa bred och fördjupad **pedagogisk kunskap** om habilitering och rehabilitering av röst-, tal-, språk- och sväljningsstörningar eftersom flera examinationsuppgifter prövar denna kunskap. Ett exempel: En students skriftliga observationsrapport (kursen Pedagogiska perspektiv på logopedens arbete) anknyter till pedagogisk forskning av Säljö och Martin och aktiviteten är röstträning:

”För att åter knyta an till begreppet *medierande redskap*, kan sägas att patienterna efter några gånger i behandling har tillgång till nya medierande redskap, dvs. de vet hur en optimal andningsteknik går till osv. Även logopeden använder sig av medierande redskap i sitt sätt att lära ut. När hon talar till patienterna är hon noga med att uppmärksamma var och en och hålla en god ögonkontakt. Hon pekar på sin egen kropp i de fall hon pratar om särskilda kroppsdelar och för att visa hur...” etc.

Vi ser att studenternas **terapeutiska kunskap** har både bredd och djup, bland annat genom de frågeställningar som aktualiseras inom momentet Handledning i professionellt förhållningssätt, se analys av resultat i anslutning till examensmål 8.

Övrigt: Alumnienkäter visar att 93% av yrkesverksamma logopeder anser att utbildningens teoretiska del mycket väl, väl eller ganska väl motsvarar yrkeslivets kram. 87% anser samma sak om den praktiska delen av utbildningen [Alumnenkät 1996-2006]. Studentbarometern 2010 visar att 100% anser att studierna utgör en bra grund för yrkeslivet. Motsvarande siffror för Sahlgrenska akademien respektive Göteborgs universitet är 97% och 88%.

Examensmål 3

visa fördjupad förmåga att självständigt och i samverkan med patienten undersöka, bedöma och behandla de vanligast förekommande störningarna inom det logopediska verksamhetsområdet

Vad gäller detta mål krävs att studenten kan **förena teoretisk kunskap med klinisk färdighet och förmåga**. Programmet har god balans mellan teori och praktik och VFU utgör 34 procent av den sammanlagda undervisningstiden. VFU är uppdelad på fyra olika kurser fördelade på termin 3, 5, 6 och 7 (se tabell 1 nedan).

Verksamhetsförlagd utbildning, logopedprogrammet.

Termin	Kurs	Antal veckor	Innehåll
3	Praktisk logopedi I, 2 hp	1	Auskultation inom logopedisk verksamhet
5	Praktisk logopedi II, 12 hp	2 x 4	Praktik inom logopedisk verksamhet
6	Praktisk logopedi III, 13 hp	2 x 4	Praktik inom logopedisk verksamhet
7	Praktisk logopedi IV, 6 hp	4	Praktik inom valfri logopedisk verksamhet

Den första VFU-perioden är en veckas auskultation och studenten ska i första hand observera och beskriva logopedisk verksamhet. Under termin 5, 6 och 7 är studenten ute på sammanlagt fem praktikperioder om fyra veckor vardera, där de sammanhängande fyra veckorna är inom ett och samma verksamhetsområde. VFU under termin 3, 5 och 6 schemaläggs men inför den sista perioden väljer studenten själv område. Upplägg och innehåll av VFU beskrivs i en kontinuerligt uppdaterad studiehandledning [Handbok för handledare och studenter i VFU, 2011]. Studenten gör sin VFU individuellt eller i par. Handledaren är alltid en logoped med minst två år i yrket och har genomgått den handledarutbildning som ges vid enheten för logopedi. Den gemensamma utgångspunkten för undervisningen i klinisk praktik är Andersons (1988) *Continuum of Supervision* där studenten med stöd från handledaren utvecklas från en låg till hög grad av självständighet i det kliniska arbetet. Genom att bedömningskriterierna ställer ökande krav på studentens självständighet också mellan de olika praktikperioderna uppnås progression. Figuren nedan är hämtad ur McAllister et al (1997) och illustrerar handledningens tre olika faser enligt Andersons modell.

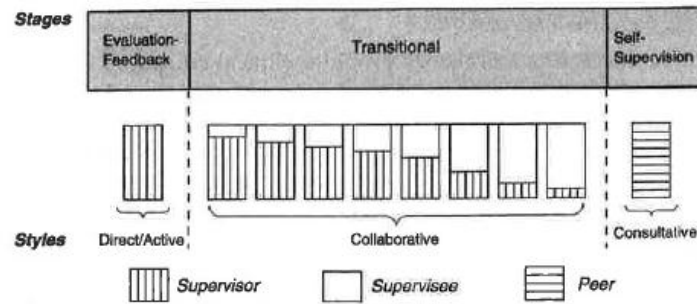


Figure 2.3 Continuum of supervision (Anderson, 1988)

Source: J.L. Anderson, *The supervisory process in speech-language pathology and audiology*; published by College Hill Press, 1988.

Handledarens återkoppling är det främsta instrumentet för inläring i klinisk praktik och förutom den kontinuerliga handledningen genomförs alltid ett inledande samtal, ett mittersamtal och ett avslutande samtal. För att illustrera samtalets karaktär har vi valt ut exempel från videoinspelade handledningssamtal. Inspelningarna kan inte ge en heltäckande bild av hur handledningen går till, men visar det kontinuerliga samtalet som anpassas efter den individuella studenten. Filmerna visar två exempel på hur studenten genom återkoppling från handledaren utvecklar sin förmåga för undersökning, bedömning [Filmexempel 1 och 2] och intervention [Filmexempel 3] vid omhändertagandet av patienter med afasi. I samtliga exempel har handledaren först suttit med under sessionen och filmen visar det efterföljande handledningssamtalet. De tre exemplen är från VFU, termin 5, period 1. På respektive film finns noterat vilken dag på praktiken som dokumentationen är gjord (en period utgörs av 28 dagar).

VFU examineras genom formativ bedömning av studenten med utgångspunkt i kriterier som är direkt relaterade till kursplanens mål, nivåanpassade och kända av studenterna i förväg. För att bli godkänd krävs att samtliga kriterier är uppfyllda [Kriterier för VFU]. **Kriterierna för Praktisk logopedi II** är att ha visat prov på viss självständighet vad gäller: (1) Terapeutiskt och etiskt förhållningssätt, (2) Utredning av orsaker och inhämtande av anamnes, (3) Klinisk analys, bedömning och logopedisk diagnostisering, (4) Journalskrivning, (5) Planering, genomförande och utvärdering av logopediska åtgärder, (6) Bedömning av patientens begränsningar i social och professionell delaktighet. För **Praktisk logopedi III** ska studenten ha visat prov på ökad självständighet och för **Praktisk logopedi IV** är studenten helt självständig och kriterierna har utökats med: (7) Förmedla information/vid samarbete med andra yrkesgrupper (t ex team) klart bidragit med logopedisk kunskap, (8) Informationssökning av relevans för aktuell patient, (9) Audio/video dokumentation samt perceptuell och instrumentell analys, (10) Dokumenterat god förmåga att koppla samman teoretiska

kunskaper och praktiska färdigheter. Om handledaren är tveksam vid bedömning finns utarbetade rutiner för handläggning av frågan.

Vad gäller det aktuella examensmålet, är det direkt relaterat till mål i kursplanerna, se nedan.

Examensmålet relaterat till mål i kursplaner för VFU

Mål i kursplan för Praktisk logopedi II (termin 5)	<i>"Efter avslutad kurs kan studenten med viss självständighet: - utreda orsaker till språk-, kommunikations-, röst-, tal-, ät-/drick- och sväljningsstörningar hos patienten, samt inhämta anamnes - genomföra klinisk analys, bedömning och logopedisk diagnostisering - planera, genomföra och utvärdera logopediska åtgärder; direkt behandling, instruktion i självträning, indirekta åtgärder som t ex konsultation och handledning, teamsamarbete."</i>
Mål i kursplan för Praktisk logopedi III(termin 5)	<i>"Efter avslutad kurs kan studenten med ökad självständighet: - utreda orsaker till språk-, kommunikations-, röst-, tal-, ät-/drick- och sväljningsstörningar hos patienten, samt inhämta anamnes - genomföra klinisk analys, bedömning och logopedisk diagnostisering - planera, genomföra och utvärdera logopediska åtgärder; direkt behandling, instruktion i självträning, indirekta åtgärder som t ex konsultation och handledning, teamsamarbete."</i>
Mål i kursplanen för Praktisk logopedi IV, 6 hp (termin 7)	<i>"Efter avslutad kurs kan studenten självständigt: -diagnostisera samt planera och genomföra behandling av vanligen förekommande kommunikationsavvikelse samt ät- och sväljningssvårigheter hos barn, ungdomar och/eller vuxna, utifrån teoretisk kunskap och tillgänglig information."</i>

[Kursplaner för Praktisk logopedi II, Praktisk logopedi III, Praktisk logopedi IV]

Kunskapen och färdigheterna som krävs för det aktuella kursmålet har byggts upp under hela programmet. I undervisningen betonas en helhetssyn på begreppet hälsa och vikten av evidens, varför International Classification of Functioning, disability and health (ICF) och evidensbaserad praktik (EBP) introduceras tidigt (se även examensmål 1, 2 och 7). Den teoretiska kunskapen om **undersökning**, **bedömning** och **behandling** behandlas främst i de logopediska kurserna. Men genom programmets goda struktur integreras kurser i lingvistik, psykologi och medicin i terminens aktuella inriktning. T ex har termin 4 inriktningen röst - tal - vuxna och i logopedi ges kurserna Talstörningar hos vuxna och Röst- och sväljningsstörningar. Men inriktningen återkommer också i terminens fonetikkurser där inspelat material från personer med dysartri, störningar i talets flyt, röststörningar eller orofaciala missbildningar används i undervisningen om akustiska mätmetoder och perceptionsstudier. Vi menar att studenten på detta sätt tidigt kan förena teori och praktik som förberedelse inför arbete i klinik. Bedömargruppen har valt att dela in målet i tre delar. Vi vet att studenten klarar samtliga delar av målet genom att han/hon, förutom att visar att målet är uppfyllt under VFU, också visar det i flera olika examinationsuppgifter i de teoretiska kurserna. I uppställningen nedan ges exempel från studenters resultat i de teoretiska kurserna.

1. Vi menar att studenten har en fördjupad förmåga att självständigt och i samverkan med patienten **undersöka** de vanligast förekommande störningarna inom det logopediska verksamhetsområdet. Se exempel nedan

Examinationsform	Kriterier	Exempel
Fallseminarium baserat på videoinspelning (Språkstörningar hos vuxna)	Beskrivningen ska vara väl förankrad i teorin. Förutom diagnos ska symtom även beskrivas från ett ICFperspektiv.	<i>"Patienten har ordmobiliseringssvårigheter, men kompenserar med gester i spontantal. Han har god kommunikativ förmåga."</i> [Studentresultat, exempel 10]
Rapport baserad på studentens genomförda kommunikationsanalys av videoinspelad interaktion (Kommunikationsanalys)	Tydlig struktur (bakgrund, transkription, analys, sammanfattning, beskrivning av lämpliga åtgärder). För varje del av analysen ska anges och motiveras vad som analyserats noga respektive översiktligt och vad som inte varit relevant att analysera. Teoretisk anknytning, referenser.	<i>"Även Penn (1999) diskuterar användandet av standardtest. Hon menar att patienter som presterar liknande resultat i test, ändå kan ha väldigt olika kommunikativ stil, som man alltså inte fångar i testen. Ahlsén (2008) menar att man därför behöver undersökningsmetoder som kartlägger hur personen fungerar i samtal. Även Beeke et al (2007) behandlar problematiken med användandet av psykometriska test."</i> [Studentresultat, exempel 11]

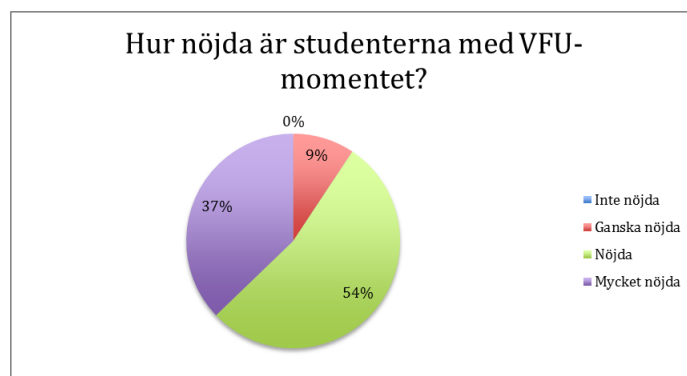
2. Vi vet att studenten har en fördjupad förmåga att självständigt och i samverkan med patienten **bedöma** de vanligast förekommande störningarna inom det logopediska verksamhetsområdet. Se exempel nedan.

Examinationsform	Kriterier	Exempel
Skriftlig rapport baserad på fallbeskrivning (Språkstörning hos barn och ungdomar)	Beskrivningen (max 2 1/2 s) ska innehålla en sammanfattning av kommunikationsförmågan, diagnos, resonemang runt svårighetsgrad kopplad till ålder, förslag på åtgärder, tydlig koppling till teori med referenser, adekvat användning av termer inom området.	<i>"En specifik språkstörning utesluter andra funktionsnedsättningar, exempelvis hörselnedsättning, utvecklingsstörning, beteendestörning eller neurologisk sjukdom."</i> [Studentresultat, exempel 12]
Skriftlig rapport baserad på fallbeskrivning (Klinisk Dialog 4)	Rapporten ska innehålla en logopedis frågeställningar med utgångspunkt i given ämnet, baseras på två artiklar (ej äldre än 10 år), databas ska anges, kritisk granskning enligt modell, tydlig struktur, presentation (aktivt deltagande i dialog, även muntlig redovisning).	<i>"Dessa två studier visar på att bedömningar av avvikande röstfunktion inte går att basera på samma kriterier för alla människor, utan måste ske inom ramen för individens ålder."</i> [Studentresultat, exempel 13]

3. Vi vet att studenten har en fördjupad förmåga att självständigt och i samverkan med patienten **behandla** de vanligast förekommande störningarna inom det logopediska verksamhetsområdet. Se exempel nedan.

Examinationsform	Kriterier	Exempel
Skriftlig rapport baserad på fallbeskrivning (Klinisk Dialog 5)	Rapporten (max 1 s) ska ha en tydlig struktur, behandla relevant forskningslitteratur, anknyta till EBP, korrekt referenslista. (aktivt deltagande i dialog, även muntlig redovisning)	<i>"Enligt de två artiklar vi granskat så skulle Lidcombe-programmet vara en effektiv behandlingsform för barn som stammar."</i> [Studentresultat, exempel 14]
Skriftlig rapport baserad på litteratur (Fördjupningsseminarier)	Skriftlig sammanfattning (2 s) av seminariets två artiklar. Klart resonemang.	<i>"Generellt kan man dock säga att oavsett typ av behandling finns indikationer att intensiv behandling ger bättre effekt, men mer forskning behövs. Större kliniska studier efterfrågas där intensivbehandling och CILT får en noggrannare granskning än vad som tidigare gjorts."</i> [Studentresultat, exempel 15]

Studenternas synpunkter och erfarenheter tas tillvara i utveckling av programmet. 42 studenter på programmets sjätte respektive åttonde termin besvarade en enkät som rörde VFU. Resultaten visade att 91 procent av studenterna var mycket nöjda eller nöjda med VFU-momentet som helhet. Det framkom även ett starkt önskemål om att tidigarelägga auskultationen (med argumenten att det är viktigt att tidigare få en klarare bild av logopedisk verksamhet) och vi håller nu på att se över möjligheterna till detta. [Utvärdering, VFU, 2011; Utvärdering auskultation, 2011]



Studenter ingår också tillsammans med lärare och representanter för avnämare i logopedprogrammets referensgrupp. Efter samtal i gruppen (september 2010) har ett större fokus lagts vid strategier och metoder för intervention (t ex fördjupningsseminarier, termin 6 och 7 som inriktats på intervention).

Genom väl planerade och genomförda lärandeaktiviteter i teoretiska och praktiska moment som relaterar till examensmålet

får studenten goda kunskaper och erfarenheter för att uppnå det examensmålet. Genom olika former av examinationer med högt ställda kriterier menar vi att studenten vid utbildningens slut har en god förmåga att självständigt och i samverkan med patienten undersöka, bedöma och behandla de vanligast förekommande störningarna inom det logopediska verksamhetsområdet

Övrigt:

Alumnundersökning baserad på logopeder med examensår 1996-2006 visade att 91 procent kände sig säkra eller ganska säkra på att ställa diagnos och 94 procent kände sig säkra eller ganska säkra på att genomföra behandling [Alumnenkät, 1996-2006].

Examenmål 4

visa förmåga att muntligt och skriftligt redogöra för och diskutera åtgärder och behandlingsresultat med berörda parter samt i enlighet med relevanta författningar dokumentera dessa

För att studenten ska uppnå detta mål krävs ingående kunskaper om interaktion mellan människor och samspelet mellan språklig form och språkligt innehåll. Vi menar att detta är något som studenten har såväl bred som fördjupad kunskap om och får också möjlighet att träna praktiskt och visa detta i olika kurser. Kompetenstema för år två - att **informera och handleda** samt att **företräda logopedisk kompetens** - integreras framförallt i kurserna i lingvistik och logopedi. Studenten får träna sin egen röst och sitt eget tal individuellt eller i grupp, vilket också inkluderar muntlig framställning och färdigheterna används i redovisningar inom andra moment. Under vt 2011 gjordes ett examensarbete där logopedstudenters röster på termin 1 och termin 8 analyserades och jämfördes. Dessa resultat visar att studenternas röster utvecklas och F0 sänks under fyra års studier, troligtvis som ett resultat av den röstträning som ges vid utbildningen [Examensarbete 234]. Resultaten illustreras här också genom att ge bedömargruppen tillgång till data i form av audioexempel [Audio_stud1, t 1 + t 8; Audio_stud 2, t 1 + t 8; Audio_stud 3, t 1 + t 8]. Det är sedan på den verksamhetsförlagda utbildningen (VFU) som studenten visar att målet är uppnått. Kursplanemål för VFU är direkt relaterade till det aktuella examenmålet, se nedan.

Examenmålet relaterat till mål i kursplaner för VFU

Mål i kursplan för Praktisk logopedi II (termin 5)	<i>"Efter avslutad kurs kan studenten med viss självständighet: formulera journalanteckningar på ett för ändamålet korrekt sätt."</i>
Mål i kursplan för Praktisk logopedi III(termin 5)	<i>"Efter avslutad kurs kan studenten med ökad självständighet: formulera journalanteckningar på ett för ändamålet korrekt sätt analysera, sammanställa och redovisa information och redovisa den skriftligt och muntligt."</i>
Mål i kursplanen för Praktisk logopedi IV, 6 hp (termin 7)	<i>"Efter avslutad kurs kan studenten självständigt: klart dokumentera sina fall (journal skrivning) samt i förekommande fall även dokumentera med audio/videoband, genomföra olika typer av perceptuella och instrumentella analyser; delta i team-samarbete och klart bidra med logopediska kunskaper i samarbetet med företrädare för andra yrkesgrupper och med anhöriga."</i>

[Kursplan Praktiskt logopedi II, Praktiskt logopedi III, Praktiskt logopedi IV]

Vi vet att studenterna kan **värdera vad som är att betrakta som relevant information till olika personer** och visar detta i de teoretiska kurserna genom att:

- sammanställa en föreläsning för föräldrar till språkstörda barn: *"Kortfattat brukar man beskriva läsförmågan som en produkt av de två komponenterna avkodning och förståelse. Avkodning innebär att man identifierar och känner igen skrivna ord. Förståelsen kommer när man tolkar det språkliga meddelandet*

och innefattar bland annat kunskap om textens ämne och genre. Motivation är även en viktig del i att lyckas med läsningen (Lundberg, 2011).” [Studentresultat, exempel 16]
Kriterier: adekvat språk (anpassat för föräldrar men med adekvat användning av begrepp), god struktur, referenser

- förbereda Öppet hus på vuxenhabiliteringen:” *Den muntliga presentationen som sätter igång dagen skall vara kortfattad, lättförståelig och förklara bl.a. begreppen kommunikation, logoped, vuxenhabilitering.*”
[Studentresultat, exempel 17]
Kriterier: Rapporten (max 1 s) ska ha en tydlig struktur, svara på frågorna i uppgiften, beskriva planeringsarbetet, korrekt referenslista. (Aktivt deltagande i dialog, även muntlig redovisning.)
- sammanställa information till anhöriga vid afasi:”*Då en person drabbas av afasi medför det stora förändringar för hela familjen. /---/ Oavsett grad av afasi ska man ha i åtanke att personen med afasi är en erfaren kommunikatör och därmed kompetent. /---/ Logopedens roll är att ge de anhöriga strategier som främjar goda kommunikationsförutsättningar.*”
[Studentresultat, exempel 18]
Kriterier: Rapporten (max 1 s) ska ha en tydlig struktur, svara på frågorna i uppgiften, beskriva planeringsarbetet, korrekt referenslista. (Aktivt deltagande i dialog, även muntlig redovisning.)

Vi vet att studenten kan **motivera val av åtgärder** och visar detta i de teoretiska kurserna genom:

- Rapport baserad på fallbeskrivning: ”*M är i behov av både indirekt och direkt intervention. /---/ Att träna på produktionen av fonologiska kontraster ex. genom imitation och benämning kan hjälpa till att reducera fonologiska förenklingsprocesser. (Hartelius, Nettelbladt & Hammarberg, 2008; Nettelbladt & Salameh, 2007).*”
[Studentresultat, exempel 19]
Kriterier: Rapporten (max 2 s) ska innehålla en sammanfattning av kommunikationsförmågan, diagnos, beskrivning av svårighetsgrad relaterat till åldern, förslag på åtgärder, tydlig koppling till teori med referenser.
- Rapport baserad på klinisk situation: ”*Sambandet mellan läppstyrka och sväljningskapacitet som fastslagits i studien (Hägg & Anniko, 2010) och som understödjer att träning av läppstyrka kan användas för att behandla dysfagi, kan därför även appliceras på mannen i fallbeskrivningen. Svaret på den kliniska frågeställningen blir därmed att ökad läppstyrka vid träning med munskärm kan förbättra den orofaryngeala dysfagin hos äldre man med högersidig a. cerebri media infarkt.*”
[Studentresultat, exempel 20]
Kriterier: Rapporten (max 1 s) ska ha en tydlig struktur, svara på frågorna i uppgiften, beskriva planeringsarbetet, korrekt referenslista. (Aktivt deltagande i dialog, även muntlig redovisning.)

Vad gäller den del av examensmålet som rör **relevanta författningar**, visar studenten att detta mål uppnås under VFU. Men den teoretiska kunskapen inhämtas i den webbaserade kursen Författningar och styrdokument och kursen är en delkurs i Förhållningssätt, 2 hp (termin 5, 6). Kursen har tagits fram gemensamt i ett nationellt samarbete och är upplagd som en teoretisk del och en del för praktisk tillämpning genom fallbeskrivningar. Vi vet således att studenten har kunskap om rådande författningen genom att visa detta under VFU och i fallbeskrivningar: ”*Enligt Patientdatalagen (2008:355) samt*

Socialstyrelsens föreskrifter (SOSFS 2009:9) om informationshantering och journalföring i hälso- och sjukvården är inte bara legitimerade logopedier skyldiga att föra journal, journalplikten gäller även de personer som utför de arbetsuppgifter som en logoped normalt skulle göra.” [Studentresultat, exempel 21]

Mål i examensbeskrivningen	Kurs	Mål i kursplan	Lärandeaktivitet	Examinationsform
Färdighet och förmåga - För logopedexamen ska studenten visa förmåga att muntligt och skriftligt redogöra för och diskutera åtgärder och behandlingsresultat med berörda parter samt i enlighet med relevanta författningar dokumentera dessa	<i>Praktisk logopedi, II, 12 hp, termin 5 (logopedi)</i>	Redogöra för patientens begränsningar i social och professionell delaktighet till följd av kommunikationssvårigheter	Diskutera tillsammans med handledare om hur patientens vardag blir påverkad av kommunikationssvårigheterna. Auskultera när handledaren informerar.	Kontinuerlig bedömning görs via observation och via diskussion om studentens prestation och analys av sitt arbete.
	<i>Förhållningssätt, 2 hp, termin 5-6 (logopedi)</i>	På en översiktlig och grundläggande nivå, identifiera och relatera till de lagar som styr sjukvården samt de etiska och humanistiska riktlinjer som är grundläggande i sjukvården.	Genom webbaserad kurs ta del av styrdokument och lagar (t ex Hälso- och sjukvårdslagen) och sedan tillämpa kunskapen på fallbeskrivningar.	Skriftlig rapport med två givna fallbeskrivningar samt egen reflektion över situation studenten stött på under praktiken. <i>Exempel</i> på innehåll i reflektion: -Sekreteresslagen i avdelningens personalrum
	<i>Praktisk logopedi, III, 13 hp, termin 6 (logopedi)</i>	Analysera, sammanställa och redovisa information och redovisa den skriftligt och muntligt	Arbeta i lärlärda basgrupper där man utifrån en fallbeskrivning formulerar kliniskt relevanta frågeställningar (problemgrundning) och söker svaren på dessa i vetenskapliga artiklar. Basgruppen hjälps åt i arbetsprocessen med samtliga frågeställningar och den muntliga redovisningen, men man ansvarar i grupper om 2 för en specifik frågeställning och redovisar även denna skriftligt. Stor vikt läggs vid att alla deltagare i en basgrupp är insatta och deltar i arbetet med samtliga frågeställningar kring fallet. Detta uppnås bland annat genom arbete i tvärgrupper med de olika fallen utifrån specifika frågor.	Skriftlig rapport och muntlig redovisning. <i>Exempel</i> på frågeställningar: -Kan KBT som komplement till flytskapande logopedisk stamningsbehandling ge klienten bättre förutsättning för ett varaktigt behandlingsresultat? -Vilka är de prognostiska faktorerna för regress av dysfagi hos äldre man med högersidig a. cerebri mediainfarkt?
	<i>Praktisk logopedi, IV, 6 hp, termin 7 (logopedi)</i>	Delta i teamsamarbete och klart bidra med logopediska kunskaper i samarbetet med företrädare för andra yrkesgrupper och med anhöriga	Diskutera tillsammans med handledare om hur patientens vardag blir påverkad av kommunikationssvårigheterna. Planera och sedan självständigt genomföra teamsamarbete.	Kontinuerlig bedömning görs via observation och via diskussion om studentens prestation och analys av sitt arbete

Exempel på hur fjärde examensmålet är relaterat till olika kursplanemål, lärandeaktiviteter och examinationsformer.

Övrigt:

Studentbarometern från 2010 visar att 77 procent anser att de under studierna får möjlighet utveckla förmågan att göra skriftliga presentationer och 77 procent att de får utveckla förmågan att göra muntliga presentationer. Båda resultaten är avsevärt högre än de för fakulteten och också för Göteborgs universitet totalt [Studentbarometern, 2010]. Resultat från avnämningundersökning från 2010 visar att ingen av de tillfrågade anser att nyutexaminerade logopedier behöver bättre kunskaper i skriftlig framställning, 15 procent anger att det behövs bättre kunskaper i

mundlig framställning [Avnämarenkät, 2010]. Detta tolkar vi som att nyutexaminerade logopeder kan göra såväl muntliga som skriftliga framställningar.

Examensmål 5

visa förmåga till lagarbete och samverkan med andra yrkesgrupper

För att uppnå detta mål som handlar om lagarbete och samverkan menar vi att en viktig utgångspunkt är att studenten också utvecklar sin yrkesroll och blir säker på sin kompetens och hur den är avgränsad mot andra professioner. För detta krävs fördjupade kunskaper inom logopedi men också självkännedom och förmåga till självreflektion. Kompetenstemata för år tre - **att hitta sin yrkesroll och att arbeta i team** - integreras i undervisningen för året, men arbetet påbörjas redan under första terminen. Nedan följer beskrivning av hur detta arbete är uppbyggda på programmet.

- *Introduktion till logopedi*, 3 hp (termin 1). Studenterna ägnar en vecka åt drama under ledning av en dramapedagog och får under momentet insyn i gruppdynamiska processer.
- *Klinisk Dialog*, ingår i de logopediska kurserna (termin 1-6). Studenterna får med utgångspunkt i kliniskt relevanta situationer arbeta i basgrupper om 6-8 studenter med frågeställningar som hör till terminens tema.
- *Praktisk logopedi I*, 2 hp (termin 1-3), *Röst- och talmethodik*, 3 hp (termin 4-7). Studenten får under kursernas gång tillägna sig ett helhetstänkande, att se hela sig själv som arbetsredskap i samverkan med andra. Övningar som behandlar kommunikation, förhållningssätt, bemötande och gränssättning introduceras. Det fortsatta arbetet i mindre grupper skapar sedan även tillfällen att få erfarenhet av ett arbetsklimat där man kan få stöd av sina kollegor, samt ge och ta emot konstruktiv kritik.
- *Förhållningssätt*, 2 hp (termin 5, 6). I kursmomentet Samtalsmethodik gör studenterna rollspel där de tilldelas intervjuuppgifter och spelar patient, logoped, observatör. De byter sedan roller med varandra. I en efterföljande spegling med hela kurser samlad får alla ventilera sina erfarenheter av vad de upptäckt och tillämpa teoretiska begrepp på materialet från rollspelet. I kursmomentet Handledning i professionellt förhållningssätt diskuteras bland annat yrkesgränser, t ex "Hur avgränsar man yrkesrollen med en deprimerad, ångestfylld patient?", "När och hur leder man patienten till annan behandlare?".

I den teoretiska undervisningen finns således många praktiskt moment där studenten får träna sina färdigheter men det är sedan på den verksamhetsförlagda utbildningen (VFU) som studenten visar att målet är uppfyllt. Vi menar att handledningen under VFU har en mycket hög kvalitet med kontinuerliga samtal och nära kontakt med handledaren. Studenten delar den kliniska verkligheten med sin handledaren och diskussioner om olika aspekter av arbetsgruppsdynamik ingår naturligt i det fortlöpande handledningssamtalet.

Teamarbete är något som också behandlas i den auskultationsrapport som studenten skriver: *"Den första dagen på auskultationen fick vi bland annat vara med på ett barnneurologiskt teammöte tillsammans med logoped, neurolog, psykolog och sjukgymnast. /---/ De verkade ha ett nära och välfungerande samarbete med övriga specialiteter vilket var kul att se."*
 [Studentresultat, exempel 22]

Några av handledarna låter studenten göra en skriftlig reflektion efter varje praktikdag och sedan en slutreflektion över hela praktikperioden som sedan lämnas till handledaren. *"Även min idé om hur viktigt det är att samarbeta mellan alla yrkesgrupper tog jag vidare i praktiken."*
 [Studentresultat, exempel 23]

Vi ser att studenten har förmåga till lagarbete och samverka med andra yrkesgrupper. Examensmålet är relaterat till kursplanemålen för VFU och betonas särskilt i bedömningskriterierna för VFU på termin 7

Examensmålet relaterat till mål i kursplaner för VFU

Mål i kursplan för Praktisk logopedi II (termin 5)	<i>"Efter avslutad kurs kan studenten med viss självständighet: planera, genomföra och utvärdera logopediska åtgärder; direkt behandling, instruktion i självträning, indirekta åtgärder som t ex konsultation och handledning, teamsamarbete."</i>
Mål i kursplan för Praktisk logopedi III(termin 5)	<i>"Efter avslutad kurs kan studenten med ökad självständighet: planera, genomföra och utvärdera logopediska åtgärder; direkt behandling, instruktion i självträning, indirekta åtgärder som t ex konsultation och handledning, teamsamarbete."</i>
Mål i kursplanen för Praktisk logopedi IV, 6 hp (termin 7)	<i>"Efter avslutad kurs kan studenten självständigt: Efter avslutad kurs förväntas studenten självständigt kunna delta i team-samarbete och klart bidra med logopediska kunskaper i samarbetet med företrädare för andra yrkesgrupper och med anhöriga."</i>

[Kursplan, Praktisk logopedi II, Praktisk logopedi III, Praktisk logopedi IV]

Övrigt:

I de Alumnenkäter som samlades in från logopedier med examensår 1996-2006 visade att 92 procent kände sig säkra eller mycket säkra på att företräda logopedisk kompetens i team [Alumnenkäter, 1996-2006]. I avnämarendundersökningen från 2010 [Avnämarenkät, 2010] ansåg en majoritet att logopedier arbetar i team och att vidareutbildning just inom detta behövs. Vi ser behovet av att utveckla lärandeaktiviteter för det aktuella examensmålet och menar att det kan ske bland annat genom interprofessionellt lärande. Logopedprogrammet är nu därför

del av det fakultetsgemensamma Kliniskt träningscentrum (KTC) där inläring av praktiska moment sker i en miljö som liknar den kliniska. KTC syftar också till att studenter från olika hälsoutbildningar ska mötas redan under studietiden för att främja teamsamverkan. Programmet ingår också i det nystartade projektet Kliniskt utbildningscentrum där studenter har gemensamma aktiviteter och moment under VFU.

Examensmål 6

visa fördjupad förmåga att kritiskt granska, bedöma och använda relevant information samt att diskutera nya fakta, företeelser och frågeställningar med olika grupper och därmed bidra till utveckling av yrket och verksamheten

Examensmål 6 behandlar färdigheter och förmågor som till sin natur är generiska, och som kan konkretiseras på en mängd olika sätt. Målet handlar om att kunna på ett fördjupat och insiktsfullt sätt vara kritisk, ta till sig nya saker, diskutera med andra grupper och därmed bidra till utveckling. I princip handlar det om förmågan till analys, dialog och kreativitet, förmågor som kontinuerligt utvecklas och provas inom ramen för i princip samtliga kurser i programmet på olika sätt. Granskningsgruppen har valt att konkretisera målet på följande sätt: "förmåga att planera, genomföra och utvärdera behandlingsprogram", vilket ju är en mer begränsad (men central) förmåga. En mycket hög måluppfyllelse nås genom att studenterna kan sägas ha förmåga (1) till analys och *kritisk reflektion runt styrkor och svagheter* avseende logopedisk praxis, (2) att redogöra för *ämnesrelaterade utmaningar* i termer av *relevanta hypoteser*, samt (3) att reflektera kring vidare *utveckling av yrket och verksamheten*. Beskrivningen av måluppfyllelsen kan tolkas som betydligt mindre konkret än målet självt och inte relaterat till detta på något entydigt sätt.

Studenterna uppvisar förmåga att planera, genomföra och utvärdera behandlingsprogram eftersom de uppfyller uppställda kriterier i VFU (se examensmål 3 fr a). Vidare ser vi att de kritiskt kan förhålla sig till nya fakta och diskutera dessa i relation till logopedisk praxis eftersom de i rapporter i anslutning till Klinisk Dialog (5-6, om evidensbaserad logopedi, se exempel i examensmål 1) och forskningsseminarier med granskning av vetenskapliga artiklar visar detta. Vi försäkrar oss om en mycket hög måluppfyllelse när det gäller detta examensmålet främst genom att konsekvent föra in ett **internationellt perspektiv**. Att bidra till utveckling av yrket och verksamheten genom att kunna identifiera ämnesrelaterade utmaningar och styrkor och svagheter i logopedisk praxis förutsätter att man skolas i en syn på den logopediska verksamheten som global och att man vänjer sig vid att värdera och ta till sig den rådande kunskapen i världen och inte på den senaste VFU-platsen. Förutom att målet examineras i ovan nämnda kurser så är följande ett *exempel* på analys, dialog och kreativitet i ett internationellt perspektiv: På kursen Talstörningar hos vuxna fick samtliga studenter i uppgift att läsa en artikel om självupplevda kommunikativa förändringar hos personer med Parkinsons sjukdom, en intervjustudie omfattande 23 män och 14 kvinnor. Resultaten presenterades i form av citat knutna till specifika individer, men ingen analys av huruvida det framkom någon

skillnad mellan mäns och kvinnors upplevelser. Studenterna fick i uppgift att lyfta ut samtliga citat, separera mäns och kvinnors beskrivningar och analysera möjliga genusbaserade skillnader i upplevelser. Analysen e-postades därefter till artikelns huvudförfattare tillsammans med en fråga om huruvida de i något skede haft för avsikt att göra en genusbaserad analys. Ett snabbt svar från författaren ledde till en värdefull diskussion om hur man ser på genusfrågan inom området neurologiskt betingade talstörningar och vilka skillnader i sjukdomsförekomst, typ och grad av symtom, konsekvenser och copingstrategier samt olikheter i bemötande inom sjukvården som man tycker sig behöva ta hänsyn till, här och i andra delar av världen.

Andra möjligheter till internationella intryck för att på sikt bidra till yrkets utveckling är programmets deltagande i ett Sokratesnätverk. Studenterna får möjlighet att varje år delta i ett "Intensive Programme" där lärare och studenter från ett 10-tal olika europeiska universitet samverkar.

Internationalisering handlar givetvis inte bara om att blicka utåt mot det omgivande globala samhället, utan i lika hög grad om att ta till sig och diskutera fakta, företeelser och frågeställningar på hemmaplan. Flerspråkighet är ett centralt begrepp även inom den inhemska logopediska verksamheten, patientgrupperna blir alltmer flerkulturella och flerspråkiga. Vi arbetar på att utöka det studenterna får om flerspråkighet och under den aktuella utvärderingsperioden ingick i godkäntkriterierna för kursen Språkutveckling hos barn och ungdomar en skriftlig labrapport där studenterna transkriberat inspelningar av flerspråkiga barns berättelser.

Examensmål 7

visa förmåga att med helhetssyn på människan göra åtgärdsbedömningar utifrån relevanta vetenskapliga, samhälleliga och etiska aspekter med särskilt beaktande av de mänskliga rättigheterna

Det som examensmålet sätter särskild fokus på, utöver att kunna göra vetenskapligt förankrade åtgärdsbedömningar (vilket även är centralt i flera andra examensmål) är de samhälleliga och etiska aspekterna av logopedisk praxis. Primärt är en **helhetssyn** på människan och hennes rättigheter som individ i samhället.

Logopedprogrammet i Göteborg har sedan början på 1990-talet tagit hjälp av WHO:s dokument och klassifikationer när det gäller beskrivning av människans hälsa i ett helhetsperspektiv. Initialt fanns ICIDH och sedan början på 2000-talet **ICF** - på svenska Internationell klassifikation av funktionstillstånd, funktionshinder och hälsa. Klassifikationen ger ett ramverk inom vilket individens kommunikationssvårigheter kan beskrivas i termer av funktionsnedsättning, aktivitetsbegränsning och delaktighetsinskränkning och man får också möjlighet att analysera personfaktorer och omgivningsfaktorer som kan verka hindrande eller underlättande (såsom logopedisk intervention eller kommunikationshjälpmedel). Studenterna tränas i detta synsätt från termin 1. Analys av patientfall i enlighet med ICF är stommen i Klinisk Dialog under termin 1-3. Som del av examination inom kursen Talstörningar hos vuxna sker också en fallbeskrivning där både analys av patientens svårigheter och allmänna situation samt upplägning och utvärdering av intervention sker med utgångspunkt från ICF. Två olika exempel är en kvinna med dysartri [Studentresultat, exempel 24] och en man med stamning [Studentresultat, exempel 25].

Ett perspektiv inom ramen för mänskliga rättigheter är **genusperspektivet** och rätten att bli bemött och behandlad på ett jämställt sätt. Genustemat är konsekvent implementerat på logopedprogrammet i och med att *en logopedkurs per termin har ett lärandemål som tar upp genustemat och varje lärandeaktivitet för ett sådant lärandemål skall beskrivas tydligt*. Detta gör att studenterna konkret får arbeta med skillnader i sjukdomsförekomst, symtom, fallbeskrivningar, och omhändertagande som är baserade på kön.

(Det kan tyckas vara en särskild utmaning att diskutera genusperspektiv på en utbildning där majoriteten lärare är kvinnor, se lärartabell. Detta är något som vi bedriver ett medvetet utvecklingsarbete kring och vi har, sedan den aktuella utvärderingsperioden, utökat den manliga lärarstaben. Dessutom strävar vi efter att successivt lämna det specifika

genusperspektivet och låta diskussionen handla med om **intersektionalitet** och **mänskliga rättigheter**.)

Människans rätt att kommunicera trots olika typer av svårigheter regleras i FN:s konvention om rättigheter för personer med funktionsnedsättning. Konventionen är ratificerad av Sveriges riksdag och tas upp under kursen Språkstörningar hos barn, termin 2, då studenterna arbetar in perspektivet i en fallbeskrivning samt under kursen Talstörningar hos barn, termin 5.

Studenternas förmåga till kritisk reflektion runt de samhälleliga och etiska aspekterna av logopedisk praxis blir tydligt iakttagbara i ett par olika kursmoment och examinationer. Inom Handledning i professionellt förhållningssätt tar studenterna upp skiftande frågeställningar som berör **etik** och **bemötande**. Exempel på några sådana frågeställningar är: "Hur hantera känslomässigt svåra situationer med arga, lessna, tysta patienter, patienter som inte vill samverka?" "Hur bemöta patienter eller anhöriga som har helt motsatta värderingar än jag själv?" "Hur hantera att man dras med i patientens sinnesstämning?" "Bemötande i ett mångkulturellt perspektiv, föräldrar - barn, tolksamtal?" Andra frågor handlar om **yrkesgränser**, t ex: "Hur avgränsar man yrkesrollen med en t ex deprimerad patient?", "När och hur leder man patienten till annan behandlare?", "Hur gör jag med kritik från en kollega?",

Visad förmåga till ett **etiskt förhållningssätt** är också ett av 6 (eller 10, beroende på vilken VFU-period det gäller) kriterier som måste vara uppfyllda för att varje VFU-period ska vara godkänd.

Studenternas observationer i samband med auskultationerna termin 3 visar tydligt att de kan reflektera kritiskt kring samhälleliga och etiska aspekter av logopedisk praxis:

"Det som jag också fått en större inblick i är hur "liten" del i behandlingen man själv har som logoped, i de allra flesta fall. Man kan identifiera problem och ge verktyg för att behandla bort problemen men en jättestor del ligger i att motivera patienten (och föräldern när det handlar om barn) till att jobba med detta själv. Inte många av patienterna man möter kommer att bli "botade" inne hos logopeden. Något som jag funderat väldigt mycket över är också logopedens behandling som i bemötande av patienten. Jag har stött på både bra och dåligt bemötande gentemot patienten (och föräldern när det handlar om barn) denna vecka och insett hur enormt viktigt det är att bemöta alla på ett bra sätt samtidigt som man ska ha kontroll och kunna styra situationen så som behövs."

"Vad jag den första dagen lade märke till var att det vid vissa situationer kunde bli så att logopeden inte var lyhörd gentemot patientens inställning och allmänna psykiska tillstånd. En patient som inte nått full sjukdomsinsikt och kanske rent av förnekar sin åkomma, balanserar på en smal, smal tråd. Logopeden, ja alla teammedlemmar, måste ta i beaktande att det är en svår balansgång som lätt kan tippa över i depression. Därför måste man vara försiktig i hur man överhuvudtaget förhåller sig till patienten - man måste pusha, men inte pusha fel, inte pusha för hårt i behandlingen (neuropsykologens ord vid ett senare team-möte). Men till största del var logopederna väldigt lyhörda och väl insatta i patientens situation. Därför tillämpades också nästan alltid rätt verktyg för att stimulera patientens eventuella kommunikativa svårigheter."

Examensmål 8

visa förmåga till ett professionellt förhållningssätt gentemot patienter och deras närstående

För att uppnå detta mål ges kursmomenten Samtalsmetodik och professionellt förhållningssätt under termin 5 och 6. Men studenten får möjlighet att tidigt träna sig i förmågan att ge anpassad information till olika patientgrupper vilket har beskrivits i mål 6. Vi anser också att det aktuella examensmålet är starkt relaterat till mål 7. Det är sedan på den verksamhetsförlagda utbildningen (VFU) som studenten visar att målet är uppfyllt. För att bli godkänd på kurserna Praktisk logopedi II, Praktisk logopedi III och Praktisk logopedi IV krävs att studenten uppnått kursplanemålet:

"Efter avslutad kurs förväntas studenten tillämpa ett terapeutiskt och etiskt förhållningssätt."

Eftersom det inte är möjligt att här ge exempel på resultat från kursmomentet Samtalsmetodik och professionellt förhållningssätt ges istället en ingående beskrivning.

Arbetet med att bygga upp momentet startade i slutet av nittiotalet och de första handledningsgrupperna startade år 2000. Utgångspunkten var fokus på **professionellt förhållningssätt och bemötandefrågor** med särskild inriktning mot logopedstudenter. Form och innehåll utvecklas kontinuerligt i samverkan mellan kursledare och företrädare för logopedprogrammet. Under de perioder under terminen som momenten pågår hålls nära kontakt också för att fånga upp studenter som kan vara i behov av extra stöd. Under våren 2011 hölls ett handledarmöte och kursledaren beskrev momentet och man samtalade om frågor som rör professionellt förhållningssätt.

Momentet **Samtalsmetodik** behandlar det professionella samtalets förutsättningar. Centrala områden, som professionellt förhållningssätt, relationen mellan terapeut och patient, empatibegreppet förmedlas genom föreläsningar, gruppövningar och rollspel.

Momentet **Handledning i professionellt förhållningssätt** är en upplevelsebaserad inlärningsform, grundat på studentens aktiva medverkan och med studentens egna erfarenheter som utgångspunkt och arbetsmaterial. Studiegruppen är uppdelad i 5 handledningsgrupper och varje grupp består av 4 - 6 studenter och en handledare. Varje grupp träffas var 14:e dag i en och en halv timma och studenterna följer samma handledningsgrupp. Handledningstillfällena är 5 gånger på höstterminen och 5 gånger på vårterminen och ligger parallellt med studenternas praktik. Kursledare och handledare är samtliga leg psykologer och leg psykoterapeuter, handledare och med mångårig

klinisk erfarenhet från barn-, ungdom- och vuxen-området.Handledningen utgår från deltagarnas egna erfarenheter och behov. Relevanta teoretiska begrepp förs in i gruppens arbete från handledarens sida och utifrån det material som studenterna presenterar. Avsikten är att integrera de teoretiska begreppen med erfarenheter från det praktiska arbetet och härigenom öka studentens möjligheter till förståelse av det som sker i mötet med patienter, anhöriga och kollegor, öka reflektionsutrymme och självkänedom i yrkesrollen och därmed bidra till en ökad medvetenhet och kompetens i arbetet med människor.

Några exempel på rubriker på frågeställningar som med variationer ofta aktualiseras i studentgrupperna: **Relationen mellan logoped och patient**, t ex *Hur hantera känslomässigt svåra situationer med arga, ledsna, tysta patienter, patienter som inte vill samarbeta?; Hur bemöta patienter eller anhöriga som har helt motsatta värderingar än jag själv?; Hur hantera att man dras med i patientens sinnesstämning?; Bemötande i ett mångkulturellt perspektiv, föräldrar - barn, tolksamtal?"* **Kriser**, t ex " Hur bemöta en familj i kris över ett funktionshindrat, utvecklingsstört barn?", **Samarbete med kollegor, barn och föräldrar**, t ex *Hur motivera ett barn att träna om föräldrarna inte tycker det är viktigt?"*

Studenternas uppgift - att reflektera över sig i sin yrkesroll och i sitt arbete upplevs till en början inte sällan som en svår och ovan uppgift, som avviker från studentens gängse inlärningsmodeller, inriktade på faktainläring. Som handledare följer man den enskilda studentens arbete på nära håll och under en längre tidsperiod, vilket ger goda möjligheter att individualisera och anpassa handledningen till olika skiftande behov samt även att som handledare få en någorlunda god uppfattning om studentens utveckling i handledningsarbetet. Vid tillfällena då studenter inte uppfyllt kraven på närvaro och aktivt deltagande har studenten fått en särskild uppgift att arbeta med och besvara, skriftligt eller muntligt. Till exempel har studenten visats en videofilm, som belyser samtalssituationer, med uppgift att analysera filmen med hjälp av givna frågor och utifrån egna erfarenheter och kurslitteraturen.

Vi menar att lärandeaktiviteterna för det aktuella examensmålet är mycket väl planerade och genomförda. Genom att studenten under sin utbildning blir bedömd i flera olika moment med ambitiösa kriterier ser vi att han/hon har en god förmåga till professionellt förhållningssätt. Detta blir också tydligt i den avnämarenkät som gjordes under våren 2010 där analys av resultaten visade att enbart 8 procent av de tillfrågade tyckte att en nytexaminerad logoped behöver ytterligare kunskap i terapeutiskt förhållningssätt [Avnämarenkät, 2010].

Examensmål 9

visa förmåga att identifiera sitt behov av ytterligare kunskap och att fortlöpande utveckla sin kompetens

För att identifiera sitt behov av ytterligare kunskap krävs förmåga till **självreflektion**. Detta tränas kontinuerligt under utbildningen, bl a genom tidigare beskrivna dramapedagogiska övningar, inom Röst- och talmetodik, Förhållningssätt och i interaktion med handledaren under den verksamhetsförlagda utbildningen. Ytterligare ett sätt där studenterna visar att de är **medvetna om den egna lärprocessen**, och därmed också kan identifiera sitt behov av ytterligare kunskap, är genom de systematiska skriftliga reflektioner som görs på kursen Personlighetspsykologi. Studenten skriver regelbundet anteckningar under kursens gång och reflekterar över innehållet. I slutet på kursen skrivs en slutreflektion som lämnas in till läraren och de egna erfarenheterna diskuteras också på ett seminarium tillsammans med kursare. Den skriftliga reflektionen används i ytterligare tre kurser. Arbetet med att utveckla den skriftliga reflektion har gjorts inom ramen för ett pedagogiskt utvecklingsprojekt, finansierat av universitetsgemensamma medel, och det konstaterades att reflektion är ett kraftfullt redskap för att inhämta kunskap [PIL-rapport, 2010]. Vi menar att förmågan att identifiera sitt behov av ytterligare kunskap är ytterst viktig i ett nytt forskningsområde som logopedi, vilket också framkommer i avnämningundersökningen [Avnämarenkät, 2010]. På programmet finns en valbar kurs och studenten väljer fritt sin sista VFU-period (termin 7) och utgår då ifrån sitt behov att fördjupa sig inom något logopediskt verksamhetsområde. Studenten gör aktiva val under utbildningen och tvingas således att tidigt ansvara för den egna lärprocessens mål.

Studenten visar vidare att examensmålet är uppnått genom **förmåga att planera och genomföra ett projekt**. Detta är tydligast i arbetet med examensarbetet men också genom att **sätta mål** för sitt arbete i olika sammanhang. Detta görs t ex inför en ny VFU-period: *"Jag vill ta mitt personliga ansvar och våga ta för mig av möjligheterna på praktiken, testa på så mycket som möjligt även (eller kanske fr.a.) sådant jag är lite rädd för."* [Studentresultat, exempel 26]

För att uppnå anställbarhet krävs att den examinerade logopeden har de kunskaper och färdigheter som arbetsmarknaden efterfrågar. Men innebörden av det aktuella målet är också att man under sin yrkesverksamhet kan delta i utveckling av logopedin och därmed forma framtidens profession och arbetsmarknad. För att fortlöpande utveckla sin kompetens ställs stora krav på förmågan att inhämta information, kritiskt granska och värdera för att sedan välja en ny interventionsmetod eller metod för undersökning. Det är särskilt viktigt inom ett nytt forskningsområde som logopedi. Men vi menar att studenten är mycket väl förberedd att själv ta del av och

värdera ny forskning och därmed också utveckla sin kompetens (se även examensmål 1). Detta visar studenten bl a i kursen Forskningsseminarier där aktuella forskningsartiklar inom logopedi granskas enligt gängse modell för refereegranskning, studenten tar rollen som granskare respektive redaktör och lämnar ett utlåtande i form av en skriftlig rapport. *"I diskussionen kopplar författarna den aktuella studiens resultat till dess syfte och till tidigare forskningsresultat. Författarna beskriver på vilka punkter resultatet överensstämmer med tidigare forskning, men också på vilka sätt den aktuella studien har tillfört något nytt. /---/ Studien har således bidragit till en klinisk nytta. Förslag på framtida utveckling av formuläret genom longitudinella studier samt annan forskning kring kommunikativ tillfredsställelse ges. Det går inte finna någon del där författarna diskuterar svårigheter eller brister med studien. Man diskuterar inte heller något alternativt sätt att genomföra studien, t.ex. djupintervjuer."* [Studentresultat, exempel 27]

Det är väl dokumenterat att man som nyutexaminerad inte gör de förändringar som man ser skulle behövas i en verksamhet. Detta beror ofta på en stark önskan att upptas i den sociala gemenskapen på arbetsplatsen och istället för att initiera förändringsarbete, permanentas de rutiner som finns i verksamheten. Vi menar därför att examensmålet nära hänger samman med att **utvecklas** och känna sig säker **i sin yrkesroll** (se examensmål 6 och 8) men att mån av uppfyllelse i yrkeslivet i hög grad beror på den aktuella arbetsplatsens klimat. Efter avslutad utbildning vet vi efter flertalet examinationer med högt ställda kriterier att studenten har god kunskap om ämnets vetenskapliga grund (se examensmål 1). Denna kunskap, tillsammans med utvecklingen av den egna yrkesrollen, gör att vi har stor tillförsikt till studentens förmåga att identifiera sitt behov av ytterligare kunskap och att fortlöpande utveckla sin kompetens.

Del 2

I detta avsnitt efterfrågar Högskoleverket lärarnas kompetens i relation till de aktuella examensmålen. Vi anser att kvaliteten på undervisningen är mycket god och att detta är ett resultat av att lärarna har god såväl **ämneskompetens** som **pedagogisk kompetens**. Vidare är programmet **väl sammanhållet** och har en **god organisation** och det finns väl etablerade former för **samarbete** som bidrar till **kontinuitet och utveckling**. Vi menar att den sammanlagda lärarkapaciteten är väl anpassad till antal studenter och det läggs stor vikt vid undervisning i mindre grupper och handledning individuellt eller i par.

Lärarnas kompetens relaterade till samtliga examensmål, men särskilt examensmål 1 och 2:

Utbildningens **vetenskapliga kvalitet** säkerställs genom att det i flertalet av kurserna på programmet deltar flera lärare som är disputerade, docenter eller professorer och undervisar inom det område där de själva är forskningsaktiva. På programmet ges 38 olika kurser. För varje kurs utses en kursansvarig lärare, sammanlagt 22 lärare. Av dessa är 2 professorer, 2 docenter, 12 MD/FD, 3 doktorander, 1 adjunkt och 2 lärare med magisterkompetens. Lektoraten i logopedi täcker områdets huvudområden. Eftersom logopedprogrammet har en flervetenskaplig förankring finns ett väl etablerat samarbete över fakultets- och institutionsgränser (Institutionen för filosofi, lingvistik och vetenskapsteori på Humanistisk fakultet, Psykologiska institutionen på Samhällsvetenskapliga fakulteten och institutioner på Sahlgrenska Akademin) och studenten kommer på så sätt i kontakt med flera olika typer av forskningsmetoder. I auditgruppens rapport från BLUE 11 [Auditrapport, BLUE11] framhålls att programmet satsar på ämneskompetens hos lärarna och att det faktum att många externa lärare anlitas faktiskt inte orsakar bristande kontinuitet utan istället uppskattas av studenterna.

Lärarnas kompetens relaterade till samtliga examensmål, men särskilt examensmål 3-9:

Två av enhetens lärartjänster är kombinationstjänster, dvs innehavaren ska arbeta kliniskt med patienter 20-30%. Detta säkerställer att det finns relevant **professionsrelaterad kompetens**. På programmet engageras yrkesverksamma logopeder i undervisning under flertal utbildningsmoment inom logopedi. Under de tre första åren på utbildningen finns även ett moment som kallas Klinisk Dialog (KD), detta moment går varje termin. Det är kliniskt verksamma logopeder som handleder studenterna på KD, ofta olika lärare varje

termin, för att få bredd inom olika kompetensområden. På så sätt knyts utbildning och klinik ihop på ett naturligt sätt. Den sammanlagda handledningsinsatsen på programmet är stor för att säkra god kvalitet. För att få en bild av handledningens omfattning, kan nämnas att för VFU under termin 6 (vt 2011) var den sammanlagda tiden för handledning 6084 timmar och för varje VFU-period anlitas 25-30 handledare i regionen. En lärare på enheten samordnar VFU och har en kontinuerlig dialog med handledarna. Varje termin hålls ett handledarmöte där ca 25-30 handledare brukar delta. Samtliga handledare har genomgått en handledarkurs (2 hp) som ges regelbundet av logopedi. Många av lärarna i VFU tar också del av de ämnesspecifika fristående kurserna på avancerad nivå som ges av enheten för logopedi men också nationellt. I momentet Handledning i professionellt förhållningssätt, som är ett viktigt moment för blivande logopeder, utgörs lärargruppen av verksamma psykoterapeuter vilket bidrar till momentets goda kvalitet.

Övrigt:

Enhetens samtliga lärare har genomgått högskolepedagogisk grundutbildning på GU och flera bedriver också egna pedagogiska utvecklingsprojekt. Här kan nämnas det arbete som genomfördes för att synliggöra genusperspektivet genom hela utbildningen och det pågående projektet *Systematisk reflektion som redskap i kunskapsutveckling och intro-interaktivt lärande* tillsammans med psykologiska institutionen och institutionen för pedagogik och didaktik. Under hösten 2011 startade ytterligare ett projekt för att utveckla användningen av digitala media i det pedagogiska arbetet. De pedagogiska projekten har finansiellt stöd från den universitetsgemensamma enheten för pedagogisk utveckling och interaktivt lärande samt från Sahlgrenska Akademin. Fem av lärarna på enheten har genomgått den universitetsgemensamma kursen i högskolepedagogik Handledning i forskarhandledning. Satsningen på pedagogisk utveckling inom programmet framhölls även i auditgruppens rapport för BLUE 11 [Auditrapport, BLUE 11]

Kommentar till tabellen:

I tabellen anges de lärare som är anställda på Enheten för logopedi.

Antal helårsstudenter

Antal helårsstudenter i aktuell utbildning under ht 2010-2011:

	Antal
Helårsstudenter	104

Del 3

I enlighet med Högskoleverkets instruktioner följer här en redovisning och analys av framför allt fakta kring det självständiga arbetet.

Examensarbetet omfattar 30 högskolepoäng och skrivs i regel av två studenter tillsammans. Varje år skriver en eller flera studenter som ensamförfattare men det är inte tillåtet att vara tre författare på ett examensarbete. Examensarbetet genomförs i huvudsak under termin 8 men förbereds noga genom att studenterna går igenom kurser i Forskningsmetodik och statistik (termin 5), Forskningsseminarier med artikelgranskning (termin 6) samt Forskningsseminarier med vetenskapsteori (termin 7) där de presenterar sina projektplaner inför examensarbetet skriftligt och muntligt och får synpunkter från opponenter.

Examensarbetet skall vara en empirisk studie med kvantitativ eller kvalitativ undersökningsmetodik. Forskningsöversikter och litteraturgenomgångar ingår i bakgrunden men kan inte ensamt utgöra ett examensarbete. Ämnet väljs utifrån förslag som ofta är knutna till större forskningsprojekt som drivs vid enheten, men kan också väljas fritt.

Studenterna handleds av 1-2 handledare och har rätt till 30 klocktimmars handledning. I realiteten och med hänsyn till att examensarbetena ofta är anknutna till olika forskningsprojekt vid enheten, får studenterna ofta mer tid än stipulerat. Examensarbetet sker i nära samarbete med forskningsaktiva handledare. Handledarna, varav en disputerad handledare skall vara huvudhandledare, kallas till 2 handledarmöten under läsåret med möjlighet till avstämning av metod och nivåer. Externa handledare får ersättning. De handledare som är tillsvidareanställda disputerade lärare på enheten (i dagsläget 6 personer) träffas regelbundet för gemensamma diskussioner och även vidareutbildning när det gäller vetenskaplig metod.

En mer eller mindre färdigställd version av examensarbetet presenteras vid ett seminarium med opponenter. Studenterna/författarna får då ta emot och resonera kring ståndpunkter från opponenter och examinator. Därefter korrigeras och kompletteras uppsatsen och blir sedan godkänd av examinator. Som handledning vid bedömning finns kvalitetskriterier [Bedömningskriterier, examensarbeten], som är nationella och kända i förväg av studenter och handledare. Ett system med extern granskning finns för kvalitetssäkring. Ett flertal examensarbeten har efter viss omarbetning publicerats i vetenskapliga tidskrifter.

Lärarkompetens och lärarkapacitet

LÄRARKOMPETENS OCH LÄRARKAPACITET								
Enheten för logopedi, ht 2010 + vt 2011								
I tabellen anges lärare anställda på enheten för logopedi								
Akademisk titel/ akademisk examen (professor, docent, doktor, licentiat, master, magister)	Anställningens inriktning	Professionskompetens	Anställningens omfattning vid lärosätet (% av heltid)	Undervisning grundnivå (kandidat) inom huvudområdet (% av heltid)	Undervisning avancerad nivå (magister och/eller master) inom huvudområdet (% av heltid)*	Tid för forskning vid lärosätet (% av heltid)	Namn	Kommentar
<i>Professor i logopedi</i>	<i>Forskning, administration</i>	<i>Professor, leg logoped</i>	100 %	10 %	20 %	20 %	<i>Lena Hartelius</i>	<i>Ordf i programkommitté Komb tjänst med klinisk tjänstgöring</i>
<i>Lektor</i>	<i>Logopedi, språkstörningar hos vuxna</i>	<i>Lektor, leg logoped</i>	100 %	50 %	20 %	10 %	<i>Ingrid Behrns</i>	<i>Programansvarig logopedprogrammet</i>
<i>Lektor</i>	<i>Logopedi, språkstörningar hos barn</i>	<i>Lektor, leg logoped</i>	100 %	10 %	20 %	40 %	<i>Carmela Miniscalco</i>	<i>Komb tjänst med klinisk tjänstgöring</i>
<i>Lektor</i>	<i>Logopedi, talstörningar hos barn</i>	<i>Lektor, leg logoped</i>	100 %	30 %	20 %	20 %	<i>Christina Persson</i>	<i>Komb tjänst med klinisk tjänstgöring</i>

Post-doc	Logopedi, neurogena kommunikationsstörningar och samtalsinteraktion	Disputerad i lingvistik, leg logoped	100 %	5 %	10 %	85 %	Charlotta Saldert	
Forskare	Logopedi, neurogena och strukturella talstörningar	Disputerad, leg logoped	80 %	5 %	40 %	35 %	Katja Laakso	Komb tjänst med klinisk tjänstgöring
Adjunkt	Logopedi, talstörningar hos barn	Doktorand i logopedi, leg logoped	75%	5%	10%	60 %	Tove Johannisson	Tjänstledig 25% för kliniskt arbete
Adjunkt	Logopedi, röst- och talmetodik	Masterstudent i logopedi, leg logopedi	50%	30%	10%	10%	Marja Öller Darelid	Ansvarig för röst- och talmetodik. 50% projektanställning forskning och utveckling, VGregion
Adjunkt	Logopedi, talstörningar hos vuxna	Masterstudent i logopedi, leg logoped	25%	10%	5%	10%	Emilia Carlsson	Samordnar VFU. 50% projektanställning forskning och utveckling, VGregion
Forskningsingenjör	Fonetik, forensisk fonetik	Doktorand i fonetik	80%	20%	10%	50%	Jonas Lindh	Undervisar i fonetik
Ljudtekniker	Fonetik	Masterstudent i fonetik	25%	15%	0%	10%	Joel Åkesson	Undervisar i fonetik
Gästlärare	Logopedi, språkstörningar hos barn	Disputerad, leg logoped	20 %	10%	10%	0 %	Gunilla Rejnö Habte-Selassie	Gästlärare, innehar klinisk tjänst

<i>Gästlärare</i>	<i>Lingvistik, språkstörningar hos vuxna</i>	<i>Doktorand i lingvistik, leg logopedi</i>	<i>30%</i>	<i>10%</i>	<i>0%</i>	<i>20%</i>	<i>Helene Karlkvist</i>	<i>Gästlärare, innehåller klinisk tjänst</i>
-------------------	--	---	------------	------------	-----------	------------	-------------------------	--

*Handledning på magister- och masternivå överlappar ibland med egen forskningsverksamhet och det kan vara svårt att skilja på detta.